



Communiqué de presse
24 octobre 2024

Lieu : Place Henriette Bresson
Chasselay
Le 25 octobre 2024 à 15h

LE SIGERLY INAUGURE SON RÉSEAU D'INFRASTRUCTURES DE RECHARGE POUR VÉHICULES ÉLECTRIQUES (IRVE) AVEC IZIVIA, FILIALE MOBILITE D'EDF, ET LE FMET

Objet : Inauguration de la première borne électrique à Chasselay le 25 octobre 2024, Place Henriette Bresson à 15h en présence d'Eric Perez, Président du SIGERLY, de Jacques Pariost, Maire de Chasselay, et de Lucas Malacarne, Responsable Pôle Asset Management d'IZIVIA.

Le 15 décembre 2021, le SIGERLY s'est doté de la compétence Infrastructures de Recharge pour Véhicules Electriques (IRVE). Parmi les communes adhérentes au SIGERLY, huit d'entre elles (Brignais, Chaponost, Chasselay, Communay, Millery, Saint-Symphorien-d'Ozon, Ternay et Vourles) se trouvent en dehors du territoire de la Métropole de Lyon et ne peuvent donc pas bénéficier de son plan de déploiement de bornes de recharge publiques.

Le SIGERLY a souhaité favoriser la mobilité décarbonée sur son territoire en mettant en place un réseau de bornes de recharge adapté aux besoins des habitants et des visiteurs sans aucun coût pour les communes concernées.

Dans ce cadre, le SIGERLY a lancé un AMI (Appel à manifestation d'intérêt) et a confié à **IZIVIA** - filiale mobilité électrique du **Groupe EDF** - associée au **Fonds de Modernisation Écologique des Transports (FMET)** géré par **DEMETER INVESTMENT MANAGERS**, la responsabilité de financer, déployer et exploiter ce réseau.

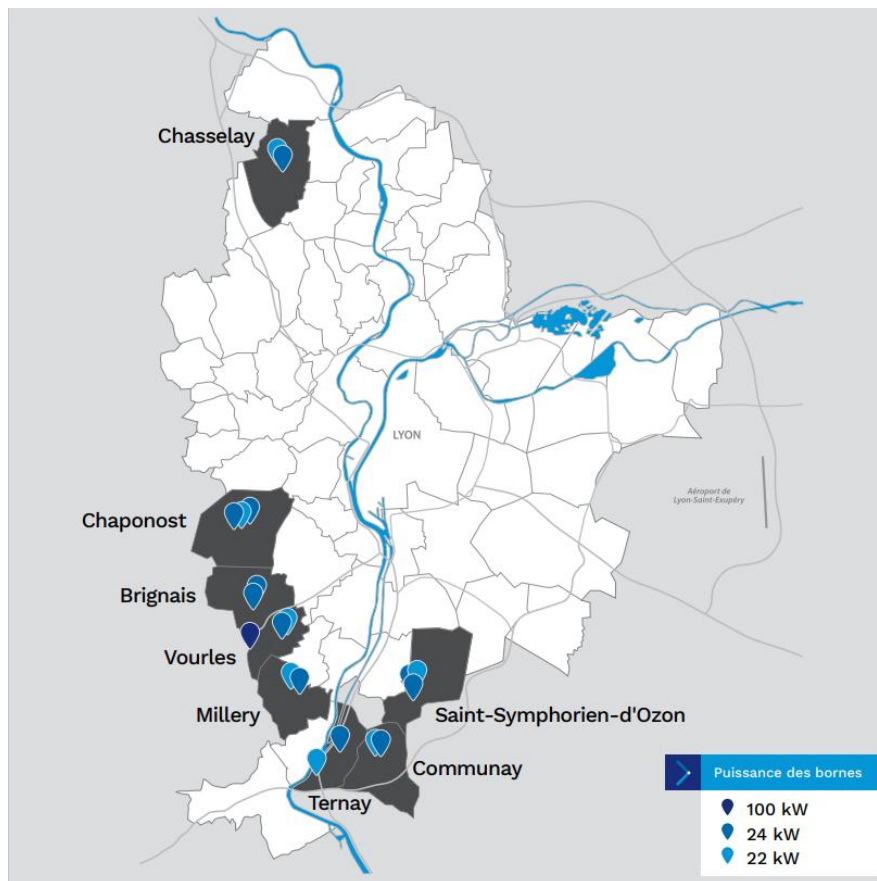
Il s'agit d'un partenariat de long terme avec le SIGERLY puisque le contrat signé en janvier 2024 a une durée de 15 ans.

Avec ce nouveau réseau, le SIGERLY vise 3 objectifs :

- Lever le frein principal des utilisateurs potentiels qui ne disposent pas de places de stationnement privatives afin de recharger leur véhicule,
- Proposer une recharge accélérée sur les lieux d'activités,
- Proposer une recharge rapide en itinérance pour les flux de transit, les touristes et les visiteurs du territoire.

D'ici 2025, ce réseau sera constitué de 17 stations implantées dans les 8 communes rhodaniennes du SIGERLY. Chaque commune bénéficiera au moins de 2 bornes de recharge et IZIVIA a repris en exploitation les 2 stations existantes sur Chaponost et Saint-Symphorien-d'Ozon. Le financement et l'exploitation de ce nouveau réseau sont intégralement à la charge de la société de projet IZIVIA EXPRESS dont les actionnaires sont IZIVIA et son partenaire financier le FMET.

Chaque nouvelle mise en service sera recensée [sur la carte mise à jour par IZIVIA sur son site et sur l'App IZIVIA](#).



Les puissances des bornes ont été déterminées par rapport aux besoins du territoire. L'application IZIVIA sera mise à disposition des usagers et plusieurs modes d'accès seront proposés :

- Accès avec le Pass IZIVIA,
- Accès via le badge d'un autre opérateur d'IRVE,
- Par carte bancaire, soit par un Terminal de Paiement Électronique (TPE) sur la borne de charge rapide, soit via un QR Code sur la borne.

Les tarifs seront proposés en fonction de la puissance des bornes, avec un forfait de « nuit » attractif à 6€TTC (à hauteur de 20kWh) pour permettre aux usagers de laisser leur véhicule charger la nuit et les inciter à se charger aux heures où le réseau électrique est le moins sollicité.

Les emplacements des bornes de recharge ont été déterminés de manière conjointe entre l'opérateur, les communes et le SIGERLy.

Afin de proposer une offre pertinente en matière de points de recharge dans les 8 communes concernées, le SIGERLy a construit [un SDIRVE](#) (Schéma directeur des infrastructures de recharge de véhicules électriques) au cours de l'année 2022 (validé par la Préfecture).

Prochaines étapes du déploiement

Il est prévu d'installer 13 bornes d'ici la fin de l'année, plus 4 supplémentaires au premier trimestre 2025, avec un emplacement encore à déterminer.

Lorsque toutes les bornes auront été mises en service en 2025, un dialogue pourra de nouveau s'ouvrir entre le SIGERLy et IZIVIA EXPRESS, en accord avec les 8 communes, afin d'envisager la poursuite du déploiement. Le choix d'implanter de nouvelles bornes de recharge dépendra de l'évolution du potentiel de fréquentation identifié d'ici là.



A propos du SIGERLy :

Fondé en 1935, Le SIGERLy, syndicat de gestion des énergies de la région lyonnaise, regroupe aujourd'hui la Métropole de Lyon et 65 communes dont 8 communes « urbaines » du département du Rhône. Au service de ses adhérents et des usagers de son territoire, il œuvre au quotidien pour un aménagement énergétique du territoire – durable, équitable et cohérent. Le SIGERLy assure, au nom de ses communes adhérentes et de la Métropole de Lyon, une mission de service public notamment centrée sur :

- l'aménagement du territoire notamment comme autorité organisatrice de la distribution d'électricité et du gaz (sauf pour la ville de Lyon) et maître d'œuvre pour la dissimulation des réseaux,
- la rationalisation des consommations d'énergies en éclairage public et sur les bâtiments communaux,
- le développement des énergies renouvelables.

Le syndicat accompagne les communes dans la recherche de solutions adaptées à leurs besoins, facilite leur démarche et met à leur disposition des savoir-faire et connaissances spécifiques en matière d'énergies.

www.sigerly.fr

À propos d'IZIVIA :

IZIVIA, filiale 100 % du Groupe EDF et acteur majeur de la mobilité électrique en France, propose des solutions de recharge pour véhicules électriques à destination des collectivités et des entreprises. À ce titre, IZIVIA apporte son expertise à ses clients via une gamme d'offres complète : fourniture et installation de bornes de recharge, supervision et maintenance des infrastructures et offres de services. IZIVIA investit également au côté de partenaires dans le déploiement de réseaux de stations de charge en domaine public ou privé. IZIVIA, en tant qu'opérateur de mobilité pour tous, propose un Pass et une application mobile qui permettent de se recharger sur plus de 130 000 points de charge en France et en Europe.

www.izivia.com

A propos du FMET :

Le Fonds de Modernisation Ecologique des Transports (FMET) est un fonds de 200 millions d'euros, dédié à l'investissement dans les infrastructures de modernisation écologique des transports, investi par Vinci Autoroutes, APRR et le groupe Abertis, actionnaire de SANEF.

Le FMET est géré par DEMETER acteur européen majeur du capital investissement pour la transition écologique. Ses fonds investissent entre 1 et 40 millions d'euros pour accompagner les entreprises du secteur à tous les stades de leur développement : startups innovantes, PME et ETI en forte croissance et projets d'infrastructures. L'équipe Demeter compte 38 personnes basées à Paris, Lyon, Bordeaux, Grenoble, Madrid et Düsseldorf, gère 1,3 milliard d'euros et a réalisé plus de 240 investissements depuis 2005.

Contact presse : Direction communication
SIGERLy
04 78 84 80 80
communication@sigerly.fr

Contact presse : Matthieu Renaudin
IZIVIA
06 22 66 78 76
matthieu.renaudin@izivia.com